



# Table de concertation tactique n°16

6 décembre 2017



**MAIA**

Seine-Saint-Denis  
Sud Est

# Ordre du jour

## 1. Analyser

- préconisations formulées par le groupe de travail sur l'aide aux aidants et l'accès à l'accueil de jour
- engagement du territoire sud-est dans la lutte contre l'isolement des personnes âgées
- participation et évaluation des formations RepérÂge et Parkinson

## 2. Suivre


- déploiement de l'annuaire professionnel maillage93
- stratégie de diffusion du référentiel des missions différenciées MAIA à l'échelle communale
- élaboration d'un référentiel "aides et prestations" en groupe de travail départemental
- partenariat engagé avec les services de portage de repas sur les 13 communes

## 3. Décider

- validation des documents du territoire inclus dans l'outil HygieProtocoles
- choix des sujets et planification des rencontres 2018

## PARTIE 1

# ANALYSER

- 
1. préconisations formulées par le groupe de travail sur l'aide aux aidants et l'accès à l'accueil de jour
  2. engagement du territoire sud-est dans la lutte contre l'isolement des personnes âgées
  3. participation et évaluation des formations RepérÂge et Parkinson
- 

**1.1**



**préconisations formulées par le  
groupe de travail sur l'aide aux  
aidants et l'accès à l'accueil de  
jour**



## 1.1

# Accueil à l'accueil de jour pour Personne Âgée



### 2 groupes de travail menés

30 juin 2017 à Montfermeil

12 octobre à Noisy-le-Grand

## OBJECTIFS

- identifier les organisations, difficultés, particularités des accueils de jour pour personne âgée sur notre territoire ;
- préciser les projets en cours: questionner les possibilités de mutualisation et de diffusion de bonnes pratiques ;
- structurer une liste d'actions facilitant l'accès à la ressource

## FREINS

- Localisation :
- Rythme de l'accueil :
- Financement :
- Communication :

## 26 participants aux 2 groupes dont :

3 IDE coordinatrice SSIAD & ESA Domusvi Domicile + SSIAD St Joseph + CCAS Les Pavillons sous Bois (SSIAD)

1 AMP en accueil de jour EHPAD La Cerisaie

1 Psychologue Plateforme d'accompagnement et de Répit "La voix des Aidants"

1 Conseiller médical Conseils et services médicaux

2 Psychologues en accueil de jour EHPAD La Cerisaie + Les Cèdres + les 3 cerisiers »

1 Responsable agence SAAD Domidom Services

1 Directrice EHPAD Les Lauriers de Plaisance

1 assistante sociale de COS CMPR de Bobigny

2 Infirmières Cabinet paraméd.

1 Responsable agence du SAAD DOMIDOM SERVICES

1 Responsable maintien à domicile du CCAS Les Pavillons sous Bois (SAAD)

1 Infirmière Coordinatrice de l'Accueil de jour « les 3 cerisiers »

1 Psychologue de la Plateforme d'accompagnement et de Répit "La voix des Aidants"

1 Directrice de l'EHPAD Les Opalines

1 Ingénieure Génie Sanitaire et Prévention des Risques de l'Hôtel de ville de Neuilly-sur-Marne

2 Conseillers médicaux de Conseils et services médicaux

1 Gériatre du GHI Le Raincy Montfermeil UMEP

1 Assistante sociale / évaluatrice APA du CCAS Les Pavillons sous Bois (SSIAD)

1 cadre supérieur socio-éducatif du GHI Le Raincy Montfermeil

1 Infirmière du GHI Le Raincy Montfermeil UMEP

1 Psychologue de l'EHPAD Les Opalines

Présentations téléchargeables :

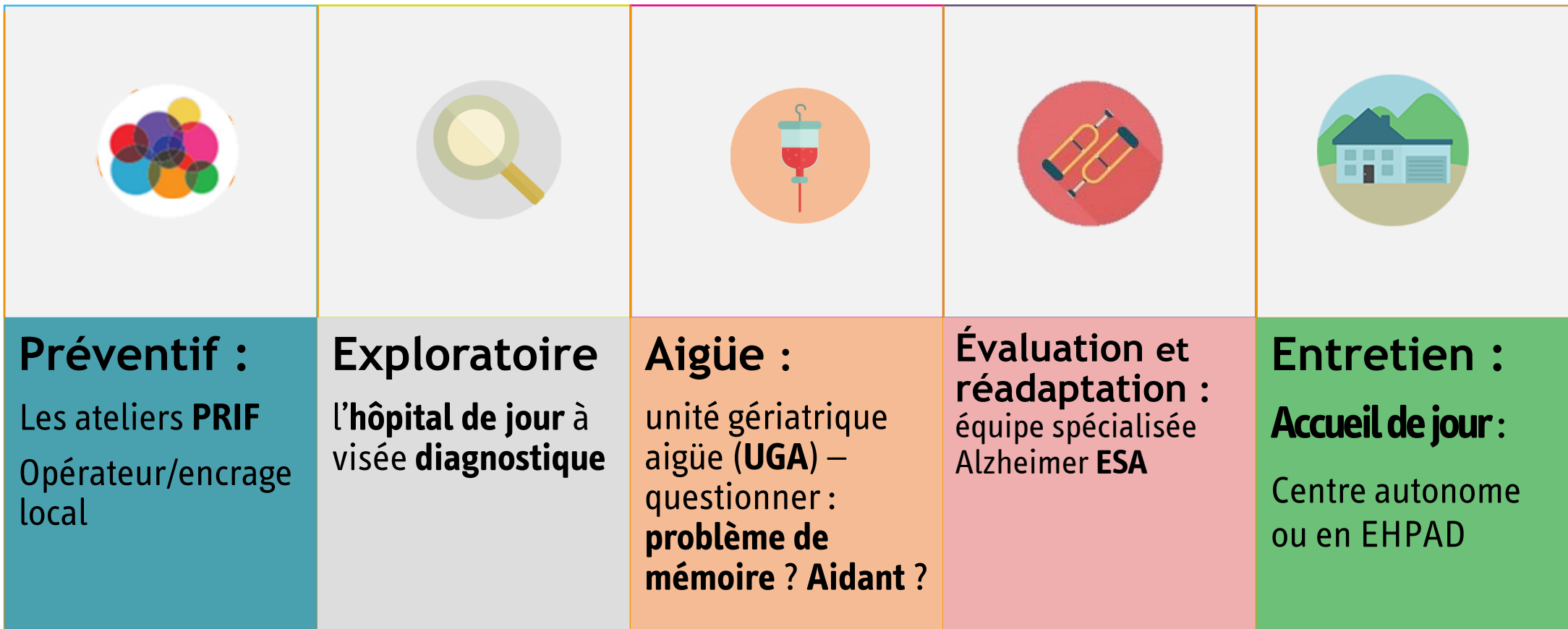
[http://www.maia93.org/sites/default/files/2017.06.30\\_gt\\_accueil\\_de\\_jour.pdf](http://www.maia93.org/sites/default/files/2017.06.30_gt_accueil_de_jour.pdf)



## 1.1

# Une prise en charge **graduée** au sein du pôle & en ville

Accompagnement des personnes atteintes de la maladie d'Alzheimer et de leurs aidants



Sensibilisé

Examiné

Hospitalisé

Ré-entraîné





## 1.1

# Compilation « acteurs »

### Accueil de jour

★ Accueil de Jour en centre autonome

● EHPAD

### consultation memoire

🌐 Tous les éléments

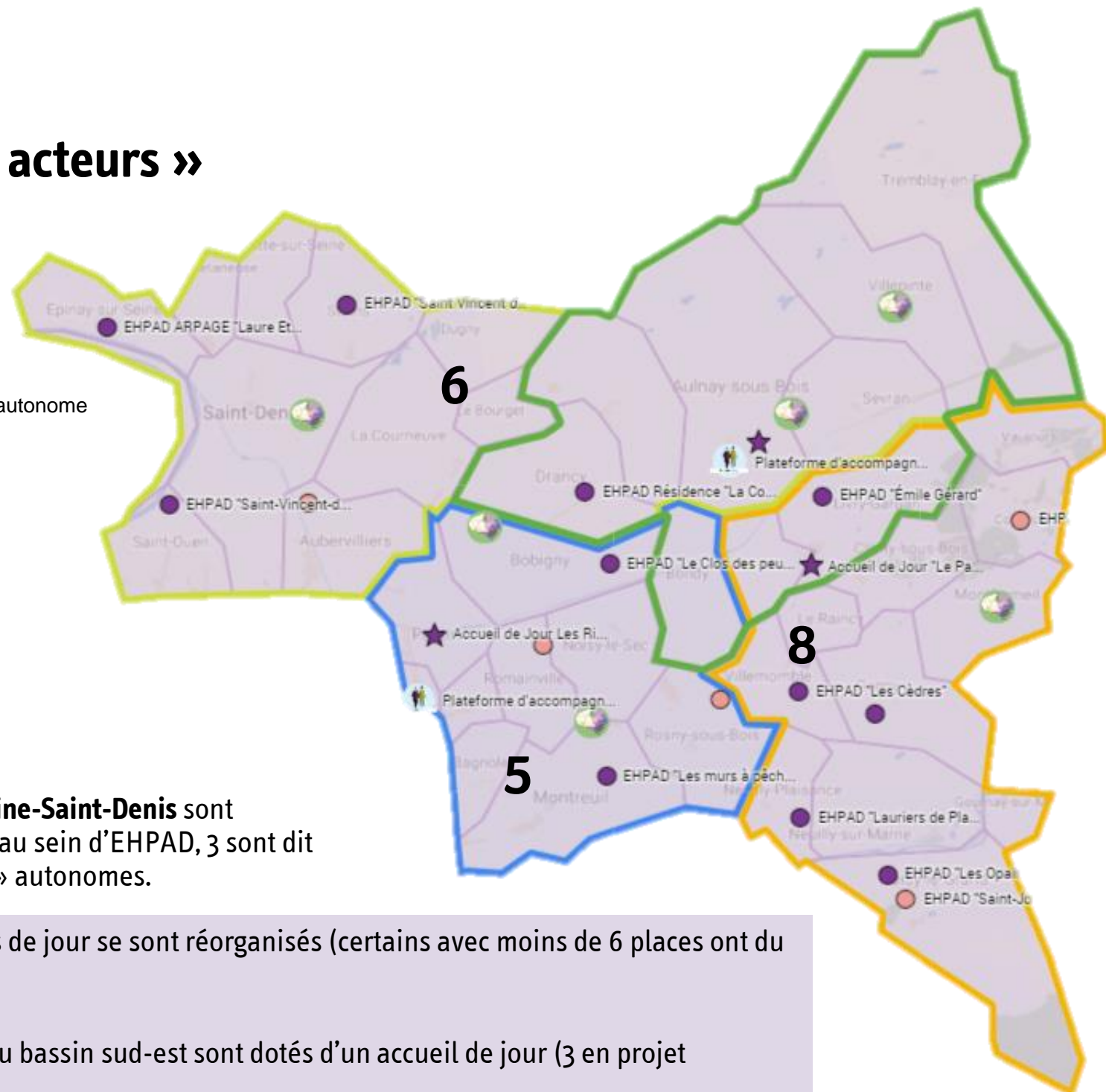
### Plateforme de Répit

👤 Tous les éléments

Les **accueils de jour en Seine-Saint-Denis** sont principalement organisés au sein d'EHPAD, 3 sont dit « centre d'accueil de jour » autonomes.

En 2014 et 2015, les accueils de jour se sont réorganisés (certains avec moins de 6 places ont du fermer).

En 2017, sur 7 des 13 villes du bassin sud-est sont dotés d'un accueil de jour (3 en projet d'ouverture)

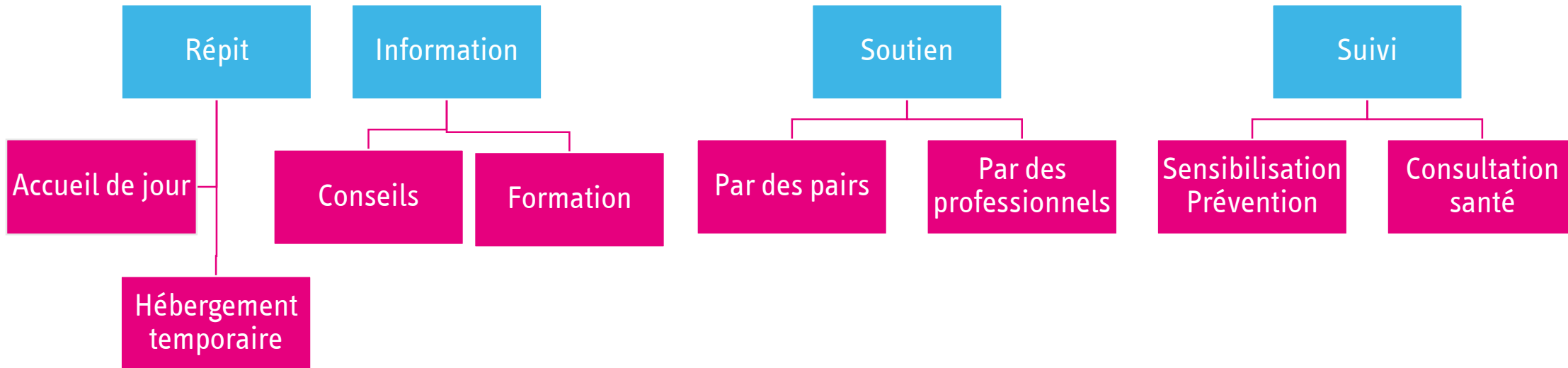




## 1.1

Une prise en charge **graduée** au sein du pôle & en ville  
Identifier le.s besoin.s de l'aidant, l'orienter vers la ressource la plus adaptée

# De quoi l'aidant a-t-il besoin ?



- Listing réalisé en 2015, actualisé en 2016 et mars 2017
- À remettre en priorité aux consultations mémoire, plateforme d'accompagnement et de répit pour les aidants



1.2

engagement du territoire sud-est  
dans la lutte contre l'isolement des  
personnes âgées



## L'isolement : délitement des liens sociaux

- *« L'isolement social est la situation dans laquelle se trouve la personne qui, du fait de relations durablement insuffisantes dans leur nombre ou leur qualité, est en situation de souffrance et de danger. Les relations d'une qualité insuffisante sont celles qui produisent un déni de reconnaissance, un déficit de sécurité et une participation empêchée... »*

Définition proposée par le CESE dans son avis « Combattre l'isolement social pour plus de cohésion et de fraternité » (CESE, 2017)

## L'isolement : identifier les facteurs de risques

Les facteurs de risques pouvant conduire à l'isolement :

- L'avancée en âge
- La précarité
- Le fait de vivre seul
- La norme d'autonomie
- L'absence de liens sociaux diversifiés

Les épreuves du vieillissement, fragilisation de l'identité social et incapacité de maintenir, ou construire, des liens sociaux :

- La perte d'un proche
- La maladie
- La perte d'autonomie
- Le déménagement

## L'isolement : au niveau national

- 5,5 millions de personnes objectivement isolées en France, soit 1 français (de plus de 18 ans) sur 10 ne possédant de liens forts dans aucun des réseaux de sociabilité
- 6% des français se sentent exclus, abandonnés ou inutiles
- Les personnes de 75 ans et plus sont les plus touchées par la solitude : 1 personne âgée sur 4 dit se sentir seule.

Source : CREDOC, enquête pour la Fondation de France, 2016

### Personnes vivant seules en France Métropolitaine

- 15 ans ou plus : 19,2%
- 65 à 79 ans : 27%
- 80 ans ou plus : 48,9 %

Source : INSEE, recensement de 2014

## L'isolement : au niveau national (chez les personnes de 60 ans et plus)

- 23% de la population française a 60 ans ou plus (Insee, 2013)
- 28% des personnes âgées de 60 ou plus sont préoccupés par la solitude et l'isolement
- 11% des plus de 60 ans se sentent seul tous les jours ou presque (ce chiffre atteint 17 % pour les plus de 85 ans) et 31% se sentent seul au moins de temps en temps

Source : CSA, enquête pour Les petits frères des pauvres, 2017



seine · saint · denis

LE DÉPARTEMENT

SOLIDARITÉ

Acteur de

*Mona Lisa*

MOBILISATION NATIONALE  
CONTRE L'ISOLEMENT DES ÂGÉS

## Qu'est-ce que MONALISA ?

**C'est la mobilisation nationale contre l'isolement des personnes âgées.**

- MONALISA est une démarche collaborative d'intérêt général née de la réflexion lancée en 2012 par Michèle Delaunay, ministre déléguée aux Personnes âgées et à l'Autonomie autour de l'isolement des âgés
- Des citoyens, des associations et des institutions se mobilisent ensemble pour lutter contre l'isolement des personnes âgées.

## Comment lutter contre l'isolement ?

- Favoriser la participation active des personnes âgées à la vie de leur immeuble, leur quartier, leur ville...
- Reconstituer des relations de voisinage, maintenir les commerces et services de proximité...
- Créer des conditions de convivialité, d'entraide, de rencontres et d'échanges, de relations durables...
- Faciliter les rencontres intergénérationnelles par l'organisation d'événement amenant les différentes classes d'âge à se côtoyer





## L'isolement : au niveau départemental

- 15,9% de la population dionysienne a 60 ans ou plus (Insee, 2012)
- Une population âgée en très grande fragilité (indicateur moyen de 5, selon l'indicateur de fragilité de la CNAV, soit supérieur à l'ensemble des autres départements d'Ile de France)
- 33 % des 60 ans et plus vivant seuls en Seine-Saint-Denis
- 46 % des 80 ans et plus vivant seuls en Seine-Saint Denis
- Un ratio aidants/aidés en diminution constant (6,5 en 2015 contre 8,1 en 2008)

Source : Diagnostic des besoins des personnes âgées de 60 ans et plus en matière de prévention et recensement des initiatives locales

## L'isolement : priorisation de la problématique

- L'isolement des personnes âgées a été une préoccupation des acteurs locaux lors de l'analyse des besoins sur les bassins gérontologiques.
- Le département a pris en compte cette thématique dans le schéma départemental dans la fiche action n°6 "Se mobiliser pour lutte contre l'isolement des PA".

## Agir contre l'isolement des personnes âgées

### Une coopération des parties prenantes au niveau départemental :

- Le département s'est inscrit dans la démarche MONALISA dès 2013
- A partir de Janvier 2014, il a initié cette démarche au niveau local

Un groupe de travail (constitué de l'association des petits frères des pauvres, de l'ANR, de l'équipe MONALISA, de CCAS, des villes d'Aubervilliers et de Saint-Denis et du CODERPA) a été mis en place afin d'impulser cette démarche sur le territoire.

- Depuis 2016, le département est signataire de la Charte MONALISA

### La démarche MONALISA sur le territoire départementale :

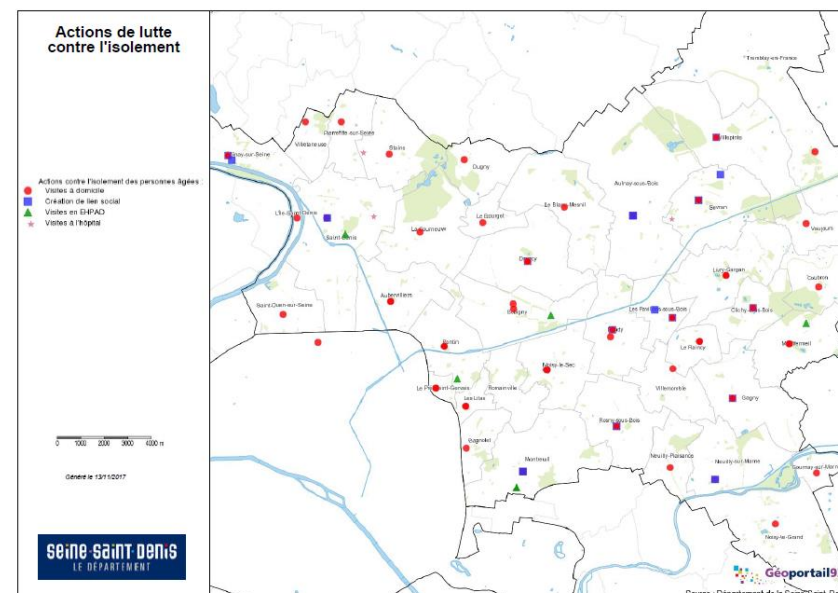
- Informer sur la démarche auprès des partenaires locaux
- Appuyer les acteurs locaux souhaitant mettre en place des actions de lutte contre l'isolement
- Rendre visible les actions présentes sur le territoire départemental en organisant une journée sur le thème de la lutte contre l'isolement (journée départementale du 19 septembre 2017)
- Former des bénévoles dans le cadre de la Conférence des financeurs

## L'isolement : au niveau départemental

Favoriser un développement concerté des actions de lutte contre l'isolement à l'échelle du département :

<https://www.seine-saint-denis.fr/Lutte-contre-l-isolement-des-personnes-agees.html>

- Contribuer à l'identification et au recensement des actions de lutte contre l'isolement des personnes âgées
- Identifier les zones « blanches », peu ou pas couvertes par lesdites actions
- Encourager la mise en place d'actions de lutte contre l'isolement permettant une couverture plus homogène du territoire départemental



## L'isolement : au niveau du Bassin Sud-Est

- 15,8% de la population du Bassin Sud-est a 60 ans ou plus (Insee, 2012)
- 10,1% de la population âgée de 60 à 75 ans sur le bassin
- 5,8 % de la population âgée de plus de 75 ans sur le bassin
- Un phénomène de vieillissement plus marqué qu'à l'échelle départementale (indice de vieillissement de 42,3 sur le bassin contre 37 pour le département)

Source : Diagnostic des besoins des personnes âgées de 60 ans et plus en matière de prévention et recensement des initiatives locales

# La lutte contre l'isolement sur le bassin gérontologique Sud-Est

[Clichy-sous-Bois](#)

[Gagny](#)

[Le Raincy](#)

[Montfermeil](#)

[Neuilly-sur-Marne](#)

[Les Pavillons-sous-Bois](#)

[Villemomble](#)

[Coubron](#)

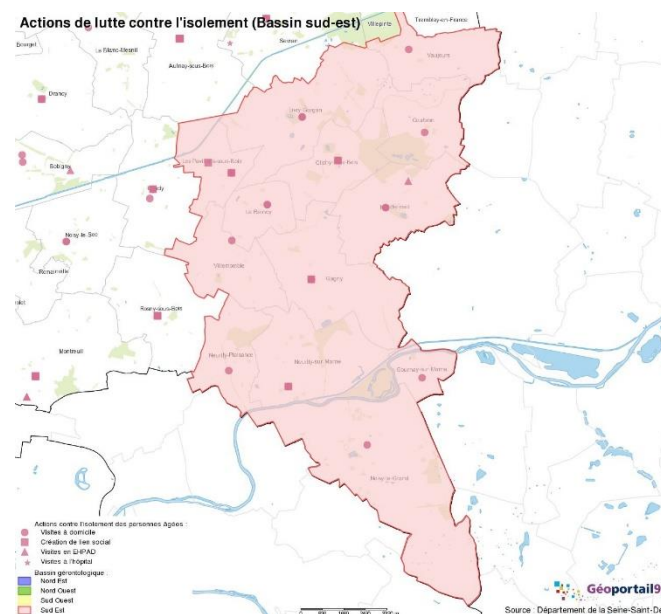
[Gourmay-sur-Marne](#)

[Livry-Gargan](#)

[Neuilly-Plaisance](#)

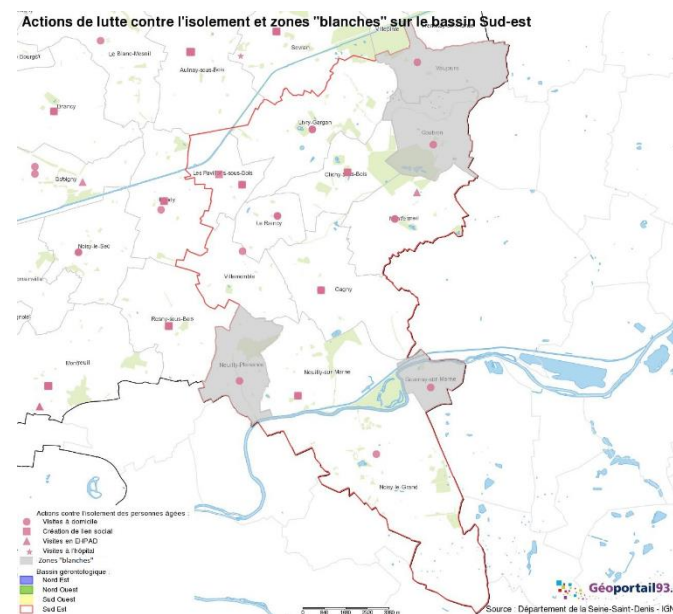
[Noisy-le-Grand](#)

[Vaujours](#)



# La lutte contre l'isolement sur le bassin gérontologique Sud-Est : quelles perspectives ?

- Une coordination des acteurs locaux pour travailler sur :
  - l'identification des personnes âgées en situation d'isolement
  - Le déploiement d'action de lutte contre l'isolement sur les zones « blanches » identifiées par les différents partenaires





**1.3**



**participation et évaluation des  
formations RepérÂge et Parkinson**




## Retour sur la formation « Parkinson » pour le territoire

16 et 23 octobre 2017

- **PUBLIC** : public de professionnels exerçant à domicile ou en EHPAD --> nombre de participants à ces deux journées est au maximum de 12 personnes.
- **COÛT** : la formation est proposée gratuitement aux partenaires intéressés mais financée sur le budget MAIA
- **LIEU** : la formation se déroulera sur le site des Ormes, dans la salle polyvalente, d'ores et déjà réservée.

dynamique du groupe positive, support et rythme appréciés, est recommandé d'associer le personnel encadrant (IDEC SSIAD et EHPAD, responsable de secteur SAAD) pour des sessions ultérieures.



**Module de formation : *Intervenir auprès des personnes ayant la maladie de Parkinson***

**Durée** : 2 journées de 7 heures

**Méthodes pédagogiques** :

- S'appuyer sur les connaissances existantes pour adapter le contenu et le déroulé des deux journées.
- Alterner apports théoriques, témoignage(s) de malade(s) et d'aidant(s) sur le vécu et le ressenti, exercices pratiques et mises en situations...

PROGRAMME journée 1

**Objectif** : Mieux comprendre la maladie de Parkinson

\*\*\*\*\*

Présentation du formateur ou de la formatrice et de l'association France Parkinson

Présentation des participants

QUIZZ Vrai/Faux (à compléter par les participants et remis au formateur)

**Temps d'échanges** : Qu'est-ce que la « Maladie de Parkinson », comment se traduit-elle ? – retours d'expérience (paper board ou post-it)

Présentation de la maladie de Parkinson par phase d'évolution : diaporama

- > Généralités – données statistiques
- > Phase 1 : avant l'annonce du diagnostic
- > Phase 2 : la rémission thérapeutique
- > Phase 3 : les complications motrices
- > Phase 4 : phase avancée à très avancée de la maladie

**Exercice sur cas pratiques** : remplir une grille ON/OFF

Témoignages (présence d'un ou plusieurs témoins malades et/ou vidéos de témoignages)

\*\*\*\*\*

**Thèmes abordés** :

- > Caractéristiques et physiopathologie de la maladie de Parkinson
- > Le diagnostic
- > Les symptômes de la maladie de Parkinson :
  - o Les 3 grands signes cliniques moteurs
  - o Les symptômes associés (moteurs, non moteurs, physiques et psychologiques)
- > Les différents traitements existants :
  - o Les traitements médicamenteux et leur fonctionnement
  - o La pompe à Apokinin
  - o L'opération chirurgicale : la stimulation cérébrale profonde
- > Les effets secondaires des traitements

15 et 23 JANVIER 2018

5 et 12 JUIN 2018



## Projet de formation RepérÂge à destination des professionnels accompagnant des personnes âgées vivant à leur domicile

### Cible :

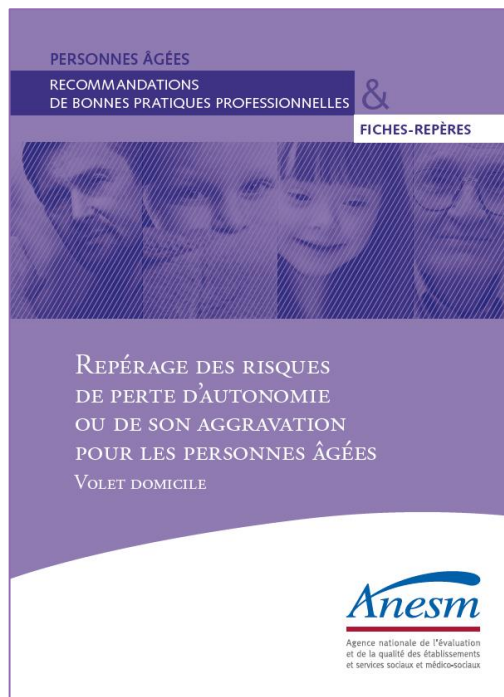
l'ensemble des services et/ou structures qui participent à l'organisation des aides et soins pour personnes âgées à domicile.

### Intervenants

Gériatre, Pharmacien, Diététicien référents de la filière gériatrique, Psychologue, Kinésithérapeute, Assistant social.

### Session de 7 Ateliers

- |   |            |
|---|------------|
| • Mauvaise nutrition, dénutrition et déshydratation | 17/10/2017 |
| • Chutes  | 21/11/2017 |
| • Risques liés à la prise des médicaments           | 12/12/2017 |
| • Souffrance physique                               | 16/01/2018 |
| • Souffrance psychique                              | 13/02/2018 |
| • Troubles du comportement et troubles cognitifs    | 13/03/2018 |
| • Risque sur la santé des aidants                   | 10/04/2018 |



Services d'aide et d'accompagnement à domicile (SAAD), des services de soins infirmiers à domicile (SSIAD), des équipes spécialisées Alzheimer, (ESA), des services polyvalents d'aide et de soins à domicile (SPASAD), Centre communal d'action sociale (CCAS), le Centre local d'information et de coordination gérontologique (CLIC), l'équipe médico-sociale du Conseil départemental délivrant l'allocation pour l'autonomie (APA), les services de téléalarme, les services de portage des repas, les services mettant en œuvre des mesures de protection juridique et services d'aide aux tuteurs familiaux, les associations gérontologiques et/ou de bénévoles. Tous les professionnels de santé intervenant au domicile, les services sociaux, les accueillants familiaux, les équipes mobiles de gériatrie externe (EMGE), les réseaux de soins, l'hospitalisation à domicile (HAD), la Maison départementale des personnes handicapées (MDHP).



## PARTIE 2

# SUIVRE

---

1. déploiement de l'annuaire professionnel maillage93
2. stratégie de diffusion du référentiel des missions différenciées MAIA à l'échelle communale
3. élaboration d'un référentiel "aides et prestations" en groupe de travail départemental
4. partenariat engagé avec les services de portage de repas sur les 13 communes



**2.1**

**déploiement de l'annuaire  
professionnel maillage93**



Démarche  
régionale

## 2.1

# Déploiement de l'annuaire professionnel maillage93

www.maillage93.sante-idf.fr

**MAILLAGE 93** | gériatrie | Département 93 (Se... | 🔍 | ⏻ | 🏠 | ★

### RÉSULTATS DE RECHERCHE

Accueil / Résultats de recherche

[Retour aux résultats](#) | 🛒 | 📄 | ★ | 🚩

## HDJ SSR GÉRIATRIQUE

Fiche mise à jour le : 25/09/2017 16:21:36

Entité géographique : CENTRE MOYEN ET LONG SEJOUR "LES ORMES" >  
Date de validation de la direction : 11/05/2016 15:26:44

Type : Hospitalisation de jour (HDJ) SSR affections de la personne âgée polypathologique, dépendante ou à risque de dépendance

#### CIBLE

Population cible : • SSR : 65a - +

Modalités d'accueil : Hospitalisation de jour (HDJ)

#### RESPONSABLE

Mme Gaubert-dahan Marie-line  
Docteur

#### HORAIRES D'OUVERTURE

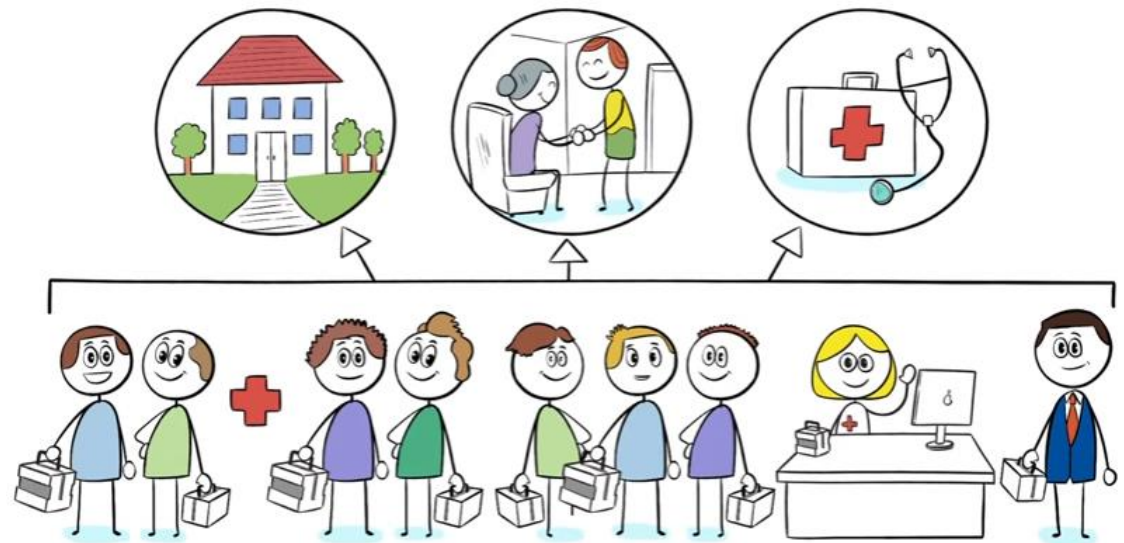
- Aujourd'hui : 09h00 – 17h00
- Mercredi 06 décembre : 09h00 – 17h00
- Jeudi 07 décembre : 09h00 – 17h00
- Vendredi 08 décembre : 09h00 – 17h00
- Lundi 11 décembre : 09h00 – 17h00





## 2.2

### stratégie de diffusion du référentiel des missions différenciées MAIA à l'échelle communale



Équiper les équipes de soins et d'aide



Démarche  
départementale

## 2.2

# Référentiel des missions différenciées MAIA Conclusion de 2 ans de travail en GT Départemental

### Objectif

Le référentiel a pour objectif de **différencier les missions et de rendre l'orientation opérationnelle**. Il vise à définir plus précisément « qui fait quoi » sur le territoire

### Echéance

- septembre 2017

### Nombre d'ateliers

- 4 groupes de travail (locaux et départementaux)
- 1 phase test de 3 mois (70 professionnels testeurs)

### Démarche

Il ne s'agit pas ici de décrire un service en particulier, mais bien **un type de service**. Il se peut qu'un service décrit ne se retrouve pas disponible sur toutes les communes de Seine Saint Denis. Pour des informations spécifiques ou pour trouver la structure à même d'intervenir, vous êtes invités à vous reporter à l'annuaire web : [www.maia93.org](http://www.maia93.org).

- Les fiches ont été élaborées lors de groupes de travail MAIA réunissant des professionnels de la Seine Saint Denis qui ont ainsi participé à se définir eux-mêmes à partir de leur cadre juridique, mais également au regard de leur pratique. Chaque fiche a été validée par un acteur représentant la structure décrite et par sa tutelle.
- Cet outil est évolutif

### + 100 Participants et/ou « relecteurs »

- ABROUS Zakya, Médecin en charge du pôle Ambulatoire gériatrique
- GHI Le Raincy-Montfermeil
- ADINGUERA Alexandre, Responsable Service Social - GHI André Grégoire
- AIKPA Raoul, Chef de service USLD, Coordonnateur EHPAD
- GHI Le Raincy-Montfermeil
- ARCHER Françoise, Conseillère technique chargée des actions liées à la santé, Service social départemental/DPAS - Conseil Départemental de Seine-Saint-Denis
- ATOUT Hanifa, Adjointe au chef de service - UDAF
- BANSART Béatrice, Directrice - CLIC Clichy Saint-Ouen
- BARTH Nadine, Cadre Supérieur de Pôle Gériatrie - GHI Le Raincy-Montfermeil
- BAUDEN Chloé, Psychologue - Réseau Océane
- BEAUVAIS Delphine, Psychologue - CLIC Aulnay-sous-Bois
- BÉCHU CELLIÉ Pascale, Cadre de santé - Estim' 93
- BERLAND Johanna, Responsable - ADJ EHPAD Saint Vincent de Paul
- BILOUS Valérie, Cadre de pôle - Hôpital Casanova
- BONHEURE Lara, Psychomotricienne - ADJ EHPAD La Colombe
- ROUICHAMA Zahra, Chef de service - Evolène Tutelles
- DE CONINCK Christine, Inspecteur Principal, Responsable du Département
- Médico-Social - Délégation départementale ARS
- DE JORNA Patrick, Directeur - Clinique du Bois d'Amour & du Bourget
- DERVIEUX Cécile, Stagiaire CAFERIUS - CLIC Clichy Saint-Ouen
- DIADHIOU Lynda, Infirmière coordinatrice - Réseau Equip'âge
- DIDI Karine, Directrice - Réseau Océane
- DINH François, Médecin gériatre - Clinique du Grand Stade
- DORÉ Marie, Gestionnaire de cas - Gestion de cas 93 Nord
- DUBUT Fabienne, Directrice - EHPAD Villa Victoria
- ETAZOUTI Hemma, Responsable - SSIAD Ville de Blanc-Mesnil
- FERNANDEZ Christian, Responsable territorial
- Service social CRAMIF - Seine-Saint-Denis
- FONG Élisabeth, Infirmière Coordinatrice,
- Plateforme d'Accompagnement et de Répit « Le Relais » FHSM/USSIF
- GABRIEL Christine, Infirmière coordinatrice
- Réseau équip'âge
- GARRY Ameline, Ergothérapeute - Hôpital Casanova
- GENTIL HOMME Odile, Responsable service social - HAD
- LIZÉ Julie, Psychologue - UCC Hôpital Casanova
- LU Jean Paul, Educateur spécialisé - Estim' 93
- LUCCA GALLOUX Cyrielle, Chargée d'action sociale
- Cabinet mandataire judiciaire individuel
- POLITI Esther, Assistante sociale - HAD APHP
- PORTE Muriel, Stagiaire CAFERIUS - CLIC Sillage Saint-Denis
- MARCHAND Julie, Psychomotricienne - ESA FHSM/USSIF
- MARTINET Valérie, Responsable - Coordination géronto Aulnay-sous-Bois
- MBAPPE Nicole, Infirmière libérale - Le Raincy
- MERVEILLE Eric, Directeur des soins - Clinique du Bois d'Amour
- MORADEL Tania, Infirmière coordinatrice - ESA/SSIAD FHSM/USSIF Saint-Denis
- MOHSENI Mahsa, Médecin - UMEP GHI Le Raincy-Montfermeil
- NAUDEAU François, Responsable Départemental
- Service Social CRAMIF - Seine-Saint-Denis
- NISENBAUM Nathalie, Directrice - Réseau équip'âge
- PARMENTIER Aurore, Gestionnaire de cas - MAIA 93 Sud-Est
- PERIER Mélissande, Psychologue - GHI Le Raincy-Montfermeil
- PINET RIBEIRO Ghislaine, Responsable du service social GH et de l'équipe sociale - Habitat 14

Référentiel des Missions Différenciées

**Qui fait quoi ?**  
auprès des  
**personnes âgées**  
en Seine-Saint-Denis



Différencier  
et orienter vers

**37** partenaires

- de l'accompagnement à la vie sociale
- de l'aide et du soin à domicile (évaluateurs & opérateurs)
- de l'accompagnement de la complexité
- de la prise en charge en établissement de santé
- de l'accueil et l'hébergement



## Référentiel des missions différenciées MAIA

### Remise du document tracée (listing des équipes/pro équipés)

= engagement à donner  
– à distance – ses  
impressions concernant :  
la **clarté** / l'**usage** /  
l'**appui** du document

Les villes les plus équipées :

- Clichy-sous-Bois
- Livry-Gargan
- Les Pavillons-sous-Bois
- Neuilly-sur-Marne

Version départementale Septembre 2017

- **de l'accompagnement à la vie sociale**
  - CCAS
  - Mandataire judiciaire à la protection des majeurs
  - Service social départemental
  - Service social CRAMIF
- **de l'aide et du soin à domicile (évaluateurs & opérateurs)**
  - EMS APA
  - ESA
  - Évaluateur Caisses de retraite
  - HAD
  - IDEL
  - Médecin traitant
  - Plateforme d'accompagnement et de répit
  - SAAD
  - SSIAD
- **de l'accompagnement de la complexité**
  - CLIC
  - Équipe Mobile de Gériatrie Externe
  - Équipe Mobile Géro-nto-Psychiatrie
  - Équipe Mobile Psychiatrie Précarité
  - Gestion de cas
  - Réseau de santé cancer/maladies chroniques graves/précarité
  - Réseau de santé gérontologique
  - Réseau de santé soins palliatifs

Demande du terrain de classer les structures dans une logique de parcours, Projet d'équiper les acteurs avec une version départementale validée en décembre 2015

- **de la prise en charge en établissement de santé**
  - Consultation mémoire
  - EMG
  - HDJ diagnostic
  - HDJ SSR
  - Service social hospitalier
  - SSR gériatrique
  - SSR polyvalent
  - UCC
  - UGA
  - USLD
- **de l'accueil et l'hébergement des personnes âgées**
  - Accueil de jour
  - EHPAD
  - Hébergement temporaire
  - PASA
  - Résidence Autonomie
  - UHR



## 2.3

### élaboration d'un référentiel "aides et prestations" en groupe de travail départemental



## 1.2

# Référentiel « accès aux droits personnes âgées » :

Vendredi Septembre et novembre 2017

19 janv. et 9 mars 2018 (Bobigny) 10h-12h



Yvan GUIRAUD	Gérant	SAAD ADHAP services Rosny-Sous-Bois
Joëlle MERIDAN	Coordinatrice assistante sociale	Réseau Océane
Michèle DELAUNAY	Assistante sociale	Fondation Santé Service
Nadège BONZEMBO	Assistante sociale	Clinique du Pré Saint-Gervais
Céline BORGES	Assistante sociale	IMR Romainville
Nolwenn DE DIEULEVEULT	Assistante sociale	IMR Romainville
Patricia MANOURY	Responsable	CLIC de Bondy
Hind WALID-BOUMLAK	Chef de Service	Centre d'Accueil de jour
Pierre-Etienne MANUELLAN	Médecin-Chef	CMS de Montreuil
Vincent KAUFMANN	Pilote	MAIA Seine-Saint-Denis Sud-Ouest
Julie TALIBON	Pilote	MAIA Seine-Saint-Denis Sud-Est
Clémence BEHI	Assistante sociale	CHI André Grégoire
Adrien HILION	Gestionnaire de cas	MAIA Seine-Saint-Denis Sud-Ouest
Ghislaine PINET-RIBEIRO	Responsable Service Social	GH AP-HP Paris-Seine Saint-Denis
Alexandra DAMIEN	Directrice-adjointe	CCAS du Pré Saint-Gervais
Stéphanie ANDRIEU	Coordinatrice gérontologique	CCAS du Pré Saint-Gervais
Bao Hoa DANG	Pilote	MAIA Seine-Saint-Denis Nord
Jeannine LESTIN	Responsable Territoriale	CRAMIF
Édouard PRONO	Directeur	EHPAD les 4 Saisons
Nathalie BOMPAYS	Responsable Service Social	EPSVE
Zoulira KHENNICHE	Responsable Administrative	UMEG

### ✓ Objectifs généraux du GT « prestations »

Améliorer pour tous les professionnels le niveau de connaissance des prestations

Aider les professionnels à répondre aux questions du public par téléphone.

Dans une logique de parcours, préciser les éléments de responsabilité : quel professionnel peut/doit être à l'initiative de la demande ?

Rappeler l'importance, avant tout, de l'accord de la personne.

**Cible** : les présents s'accordent pour que l'outil finalisé soit remis à l'ensemble des professionnels du guichet intégré.

1.3

partenariat engagé avec les services de portage de repas sur les 13 communes





## 1.3

# Rencontre des services/opérateurs de portage de repas

acteur de la prévention et maillon essentiel du maintien à domicile et de la lutte contre l'isolement

**mardi novembre 2017**

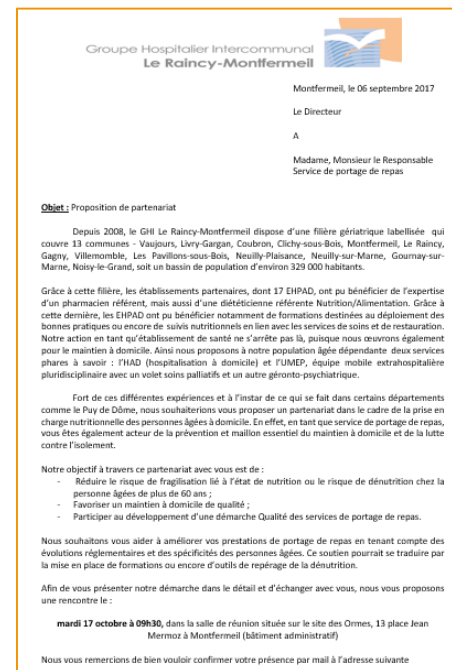


- Réduire le **risque de fragilisation lié à l'état de nutrition** ou le **risque de dénutrition** chez la personne âgées de plus de 60 ans ;
- Favoriser un maintien à domicile de qualité ;
- Participer au développement d'une **démarche Qualité** des services de portage de repas.

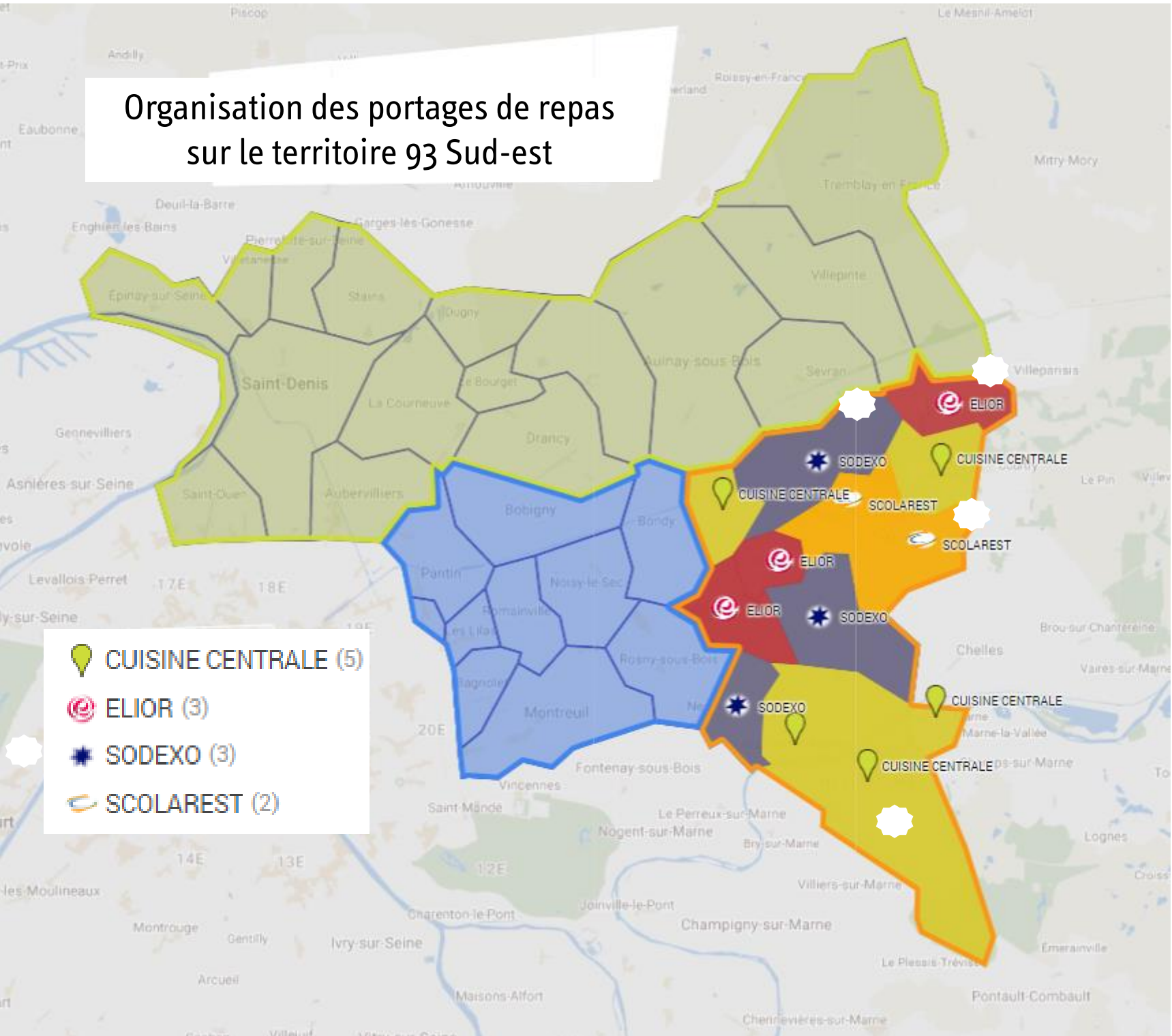
**Aider à améliorer les prestations de portage de repas** en tenant compte des évolutions réglementaires et des spécificités des personnes âgées.

Ce soutien pourrait se traduire par :

- la mise en place de **formations**
- ou encore d'outils de **repérage de la dénutrition**.



# Organisation des portages de repas sur le territoire 93 Sud-est





## PARTIE 3

# DÉCIDER

---

1. validation des documents du territoire inclus dans l'outil HygieProtocoles
2. choix des sujets et planification des rencontres 2018

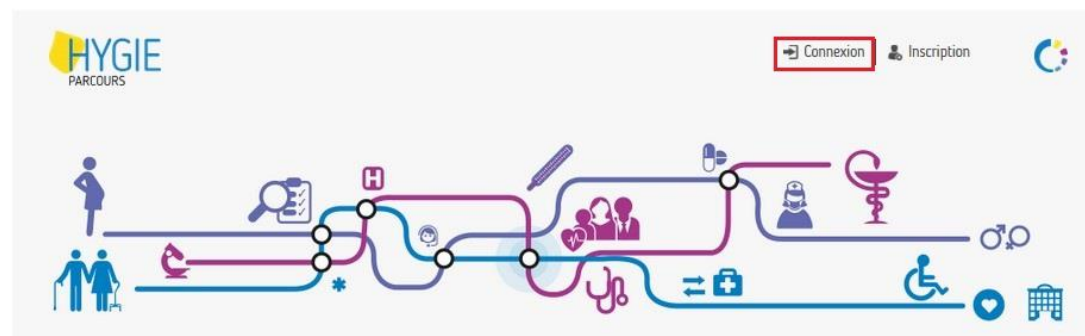


# 3.1

## validation des documents du territoire inclus dans l'outil HygieProtocoles



Ségolène HUYLEBROUCK



Domaine Personnes Âgées – MAIA



# HYGIE PROCOLES QU'EST-CE QUE C'EST ?

## Intérêts :

Facilite la **recherche** et le partage d'informations  
Facilite l'appropriation des **bonnes pratiques** par tous  
Facilite la coordination au niveau local et/ou territorial  
Contribue à **harmoniser les pratiques** professionnelles

## Enjeux des protocoles pour le domaine de la personne

### âgée :

Prévention

Dépistage

Organisation des prises en charge de façon graduée



1. Des protocoles
2. Des calculateurs
3. Des numéros utiles



- Une application mobile/tablette



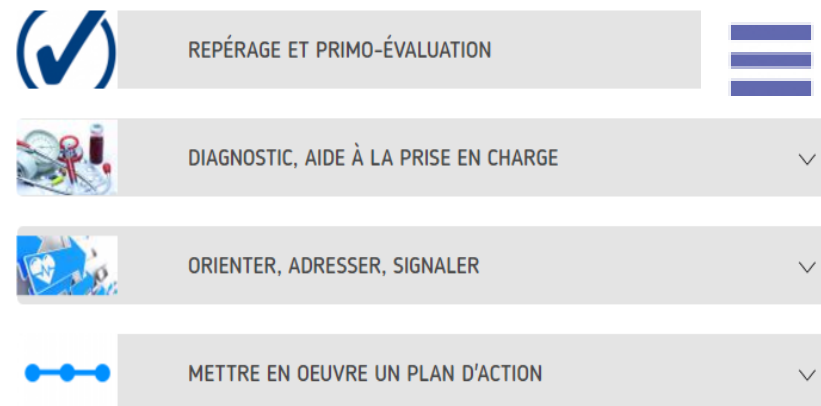
- Une version web via le site Hygie Parcours : <https://hygie-parcours.sante-idf.fr>

**Accessible pour les professionnels** (sanitaire, médico-social, social...) par un accès sécurisé, ENRS compatible (*Espace Numérique Régional de Santé*)



# L'APPLICATION HYGIE PROTOCOLES QU'EST-CE QUE C'EST ? DES DOCUMENTS PDF CLASSES PAR PARCOURS, TERRITOIRES ET THEMES

- Aide à la pratique quotidienne avec des calculateurs métier :
  - Echelles, tests, grilles, calculs de scores/métriques



## MES TERRITOIRES

- Plan personnalisé de santé (PPS) - Mode d'emploi  
Territoire PAERPA  
ARS Ile-de-France
- FAMO - Guide d'utilisation  
Territoire PARIS  
MAIA Paris
- Formulaire d'Analyse Multidimensionnel et d'Orientation (FAMO)  
Territoire PARIS  
MAIA Paris

## AUTRES SOURCES

- Evaluation de l'équilibre: test "timed up and go"  
Autre
- COMMENT Appréhender les problèmes de dénutrition chez la personne âgée ?  
Société Savante  
PNNS
- Dépistage de la dépression: GDS 15 items  
Autre
- Dépistage de la dépression: mini GDS  
Autre
- Evaluation de la souffrance de l'aidant : test de Zarit (version courte)  
Autre
- Evaluation de la dépression : Echelle de CORNELL  
Autre
- Evaluation de la souffrance de l'aidant : test de Zarit (version longue)  
Autre
- Dépistage de la dénutrition: Test du MNA  
Société Savante  
Nestlé



## Calculateurs



3.2

## choix des sujets et planification des rencontres 2018

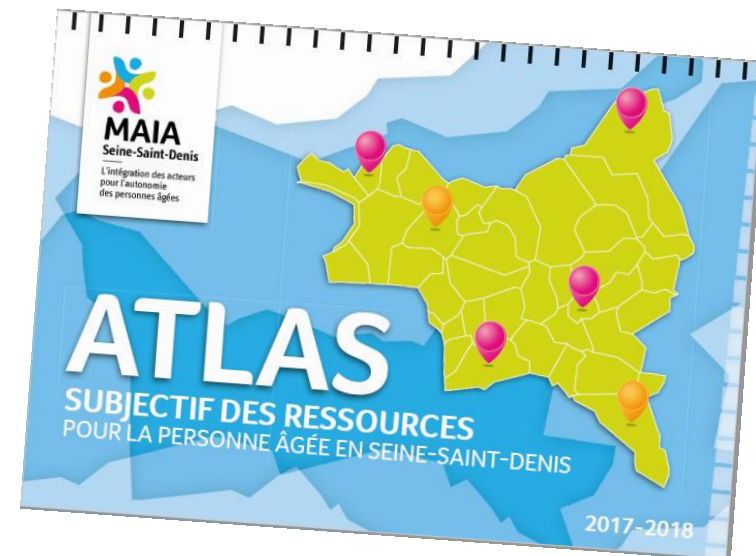




## 3.2

# Les 13 thématiques traitées depuis 2015

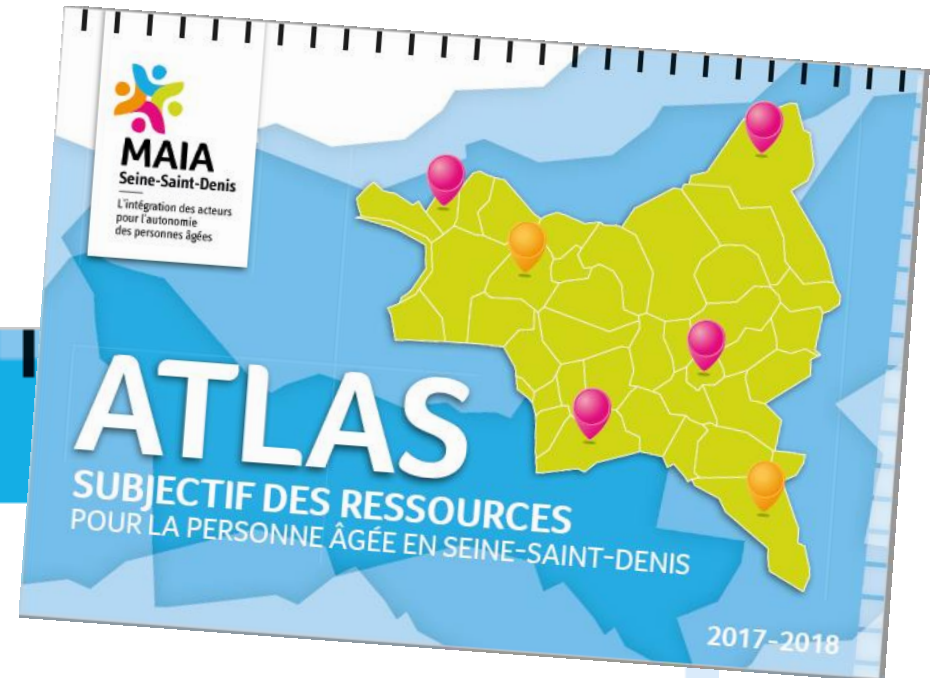
1. **Comment inclure l'aidant dans l'accompagnement de la personne aidée ?**
2. **Urgence : quelles bonnes pratiques à développer ?**
3. **La prise en charge des "jeunes seniors" : problématiques et ressources pour les moins de 75 ans ?**
4. **Diogène : quelle coopération engagée ?**
5. **Les équipes mobiles psychiatrie du sujet âgé, et CMP : quel partenariat ?**
6. **Le parcours de soins de la personne âgée atteinte de la maladie de Parkinson : échanges sur les spécificités, les ressources locales, les manques**
7. **L'addiction chez les personnes âgées** : identification des particularités de l'accompagnement, des ressources locales, des manques.
8. **L'oncogériatrie, le parcours de soin de la personne âgée atteinte d'un cancer** : organisation en filière oncogériatrique, ressources locales, manques.
9. **L'éducation thérapeutique – ETP du patient âgé**, axe stratégique de l'amélioration de la qualité de vie des personnes âgées en perte d'autonomie : spécificités, ressources locales, manques
10. **L'entrée et la sortie d'hospitalisation**, enjeu majeur national et local : spécificités, outils et protocoles existants, manques
11. **La chute chez la Personne. Âgée** > Un des facteurs d'hospitalisation les plus importants chez la personne âgée est la chute : échanges sur les spécificités, les ressources locales, l'articulation des services de prévention et de soin
12. **L'accès à l'accueil de jour** > L'accueil de jour pour personnes âgées est en restructuration sur le territoire : identification des particularités de l'accompagnement, des ressources locales, des manques.
13. **L'aide aux aidants proches** > L'aide aux aidants proches de personnes âgées connaît des évolutions sur le territoire : analyse de l'offre et de son recours par les aidants.





## 3.2

# sujets et planification des rencontres 2018



### Court portrait de la Seine-Saint-Denis

#### **PARTIE 1 - La personne âgée ou son entourage...**

1. ...recherche de l'information et a besoin d'être orientée
2. ...a besoin d'un médecin traitant
3. ...gagne à être évaluée sur le plan gériatrique
4. ...doit pouvoir accéder à l'ensemble de ses droits
5. ...peut bénéficier d'aides à son domicile
6. ...nécessite des soins infirmiers à domicile
7. ...requière des soins de réadaptation
8. ...souhaite un hébergement alternatif à son domicile initial
9. ...quelles aides pour les aidants ?
10. ...quelle réponse à l'isolement des personnes âgées ?

#### **PARTIE 2 - Parfois les choses se compliquent...**

11. ...face à une urgence médicale, elle doit pouvoir se rendre aux urgences
12. ...face à la maladie d'alzheimer ou à des troubles apparentés, il peut être utile de bénéficier d'une stimulation cognitive
13. ...face à des troubles du comportement, il existe des lieux adaptés
14. ...face à des troubles d'allure psychiatrique ou pour un diagnostic ou un suivi, plusieurs types de réponses sont possibles
15. ...face à un cancer, la personne gagne à bénéficier d'une approche spécifique à son âge : l'oncogériatrie
16. ...face à la maltraitance ?
17. ...face aux situations complexes en ville, ne restez pas seuls
18. ...face à la maladie grave, sans espoir guérison, la personne peut bénéficier de soins palliatifs



## PARTIE 4

# Perspectives

---

1. programmation des travaux locaux et départementaux 2017





3.2

## À vos agenda 2018



Démarche locale

### Prochaines tables tactiques :

9h30-12h30 : 7mars – 13juin - 19septembre - 12décembre 2018

départementale

### Groupes de Travail – Journée d'étude :

→ Comprendre l'addiction des personnes âgées – colloque : **7 déc. 2017**  
(Bobigny)

→ Référentiel accès aux droits personnes âgées : **19 janv. et 9 mars 2018**  
(Bobigny) 10h-12h

→ Événement : promotion du Guichet intégré : **avril 2018**

Démarche locale

### Relance Formations :

→ formation avec France Parkinson (cf. plaquette)

Démarche locale

→ RepérÂge, dès mars 2018 : <https://maia93sudest.typeform.com/to/DXzP1y>

Démarche locale

→ Formation Esanté : maillage, ViaTrajectoire, HygieProtocoles, FAMO